



# Rapport annuel d'activité 2025



# Introduction

*03 Le mot du CEO*

*04 Notre constat*

*05 Que propose Treesition ?*

# Le mot du CEO

## 2025 pour Treesition

Chers investisseurs, chers partenaires,

Certaines années nous poussent à chercher la vitesse.  
D'autres nous invitent à mieux nous ancrer.  
Et parfois, ce sont ces années-là qui font naître les plus grands progrès.

2025 aura été une année charnière. Pas toujours simple, mais toujours décisive. Dans un contexte économique encore prudent et des dynamiques agricoles en mouvement, nous avons choisi de ne pas céder à la précipitation. Pendant que beaucoup cherchaient des solutions rapides, nous avons continué à construire patiemment, au rythme du terrain et du vivant.

Cette année, Treesition s'est surtout structuré et affirmé.

Nous avons renforcé nos équipes, clarifié nos méthodes et professionnalisé nos suivis de parcelles. Nos partenariats agricoles se sont élargis, avec de nouveaux terrains rigoureusement sélectionnés. Nos offres ont été revues et simplifiées pour mieux accompagner les investisseurs et rendre notre modèle plus lisible. Et sur le terrain, nos interventions ont gagné en régularité, en précision et en transparence.

2025 a aussi été une année de rencontres : visites chez nos partenaires, événements agricoles, COP territoriales... autant d'occasions pour porter notre vision et rappeler l'importance d'une agroforesterie utile, crédible et durable.

Cette année nous a rendus plus solides, plus clairs et plus sereins.  
Elle a renforcé notre conviction : la valeur se construit sur le long terme, arbre après arbre, terrain après terrain.

Merci d'être à nos côtés et de continuer à croire en ce que nous plantons ensemble.



# Notre constat

**La déforestation fait rage partout dans le monde, et ses conséquences sont profondes et durables.**

L'expansion de l'agriculture, l'exploitation du bois et les infrastructures humaines sont des facteurs majeurs de la déforestation mondiale. Même si des réglementations existent, la **destruction illégale** des forêts reste largement répandue.

Entre **2000** et **2025**, le monde a perdu plus de **500 millions d'hectares de forêts**, selon les dernières données internationales. En 2025, les pertes ont atteint près de **30 millions d'hectares**, un des niveaux les plus élevés enregistrés ces dernières années. Dans les régions tropicales, particulièrement importantes pour le climat, la perte de forêts reste critique : plus de **11 millions d'hectares** ont disparu en une seule année, dont une large partie dans des forêts anciennes, irremplaçables.

Cette déforestation contribue directement au changement climatique : moins de forêts signifie **une absorption du CO<sub>2</sub> beaucoup moins efficace**. Un arbre est un puits de carbone essentiel. Il régule l'atmosphère, au même titre que les océans qui eux aussi sont déjà fortement menacés.

Près d'un tiers des terres de la planète ont été transformées au cours des six dernières décennies. L'agriculture reste responsable d'environ 90 % de la déforestation dans les zones tropicales entre 2000 et 2018.

La FAO confirme également qu'en Afrique et en Asie, plus de 75 % de la déforestation est liée à la conversion en terres agricoles ; en Amérique du Sud et en Océanie, les pâturages sont le principal moteur de déforestation ; en Europe, ce sont surtout les infrastructures et l'expansion urbaine.

*"Nous voici, sans doute l'être le plus intelligent qui ait jamais marché sur la planète Terre, avec cet extraordinaire cerveau, et pourtant nous détruisons la seule maison que nous ayons." – Jane Goodall*

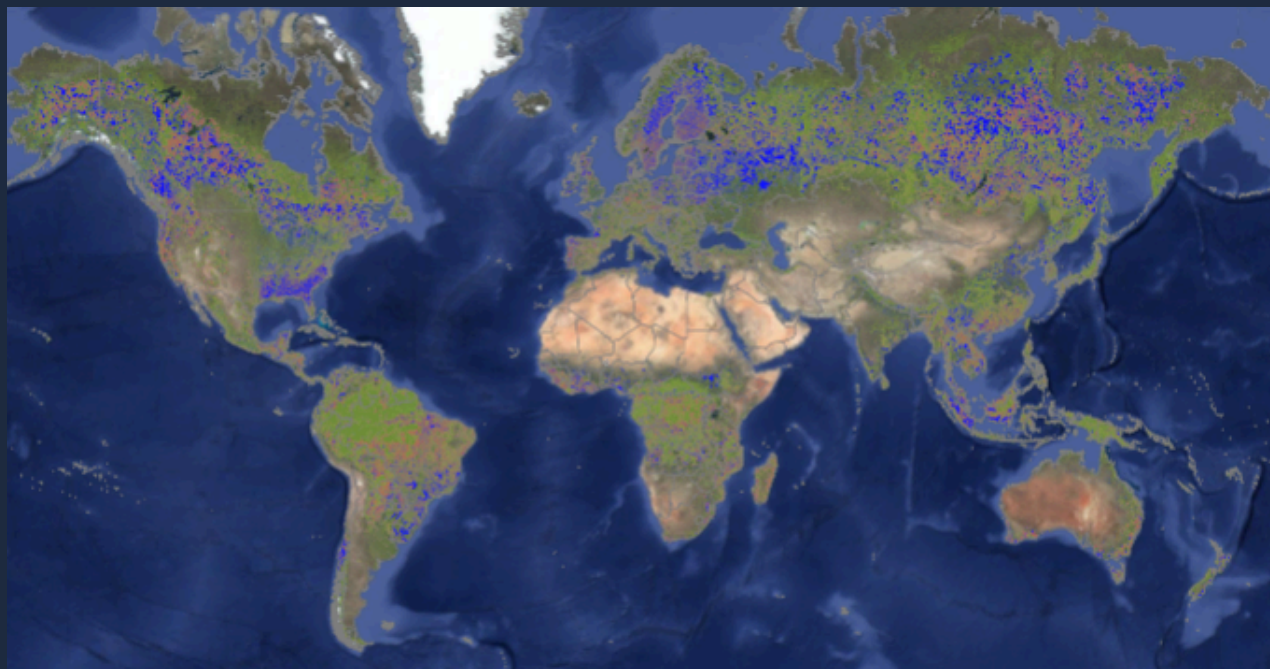
## L'épargne, un facteur **non négligeable**

Selon les dernières données de la Banque Centrale Européenne, les banques de la zone euro financent chaque année plus de **150 millions de tonnes de CO<sub>2</sub>** à travers leurs prêts et investissements. Une partie significative de ces émissions est liée aux secteurs fortement carbonés, notamment les énergies fossiles.

Votre épargne ne dort pas sur votre compte bancaire : elle est utilisée pour financer différents projets ou investissements réalisés par votre banque. Malheureusement, une part importante de ces financements en Europe continue d'être dirigée vers des activités qui contribuent au changement climatique.

**Bien choisir où placer son argent est important** : certes, il y a les facteurs de risque, les fluctuations de marché...

Mais si on vous disait que le marché du bois est stable, et antifrangible ? Bien que présentant certains risques, le marché du bois (comparé à d'autres marchés économiques) résiste mieux **aux crises politiques et économiques** ; quelque soit le gouvernement aux commandes, ou le taux de change de l'euro et du franc suisse, **l'arbre continuera de pousser**, et la demande en bois devrait être toujours présente.



Carte mondiale de la déforestation entre 2000 et 2024

● Gain de surface boisée

● Surface boisée

● Perte de surface boisée

source : global forest watch

# Que propose Treesition ?

## Un investissement durable grâce à un arbre!

Nous proposons une solution pour **concilier agriculture et forêts** : l'agroforesterie. Cette méthode d'agriculture, vieille de 7 000 ans, consiste à planter des arbres sur les mêmes parcelles que d'autres essences ou élevages : céréales, vignes, animaux d'élevage...

### En savoir plus sur l'agroforesterie

Notre modèle mélange **investissement tangible et agroforesterie**. Comment cela fonctionne ? Nous vous proposons d'investir

dans des **cultures de Paulownia**. Cet arbre, originaire d'Asie de l'Est, est un modèle de résilience et s'adapte à de **nombreux types d'environnements**.

Ses racines profondes le rendent **compatible avec les cultures céréalières et les vignobles**, tandis que ses grandes feuilles sont comestibles pour les animaux d'élevage.

### En savoir plus sur le modèle Treesition

## Le Paulownia, champion de l'absorption carbone

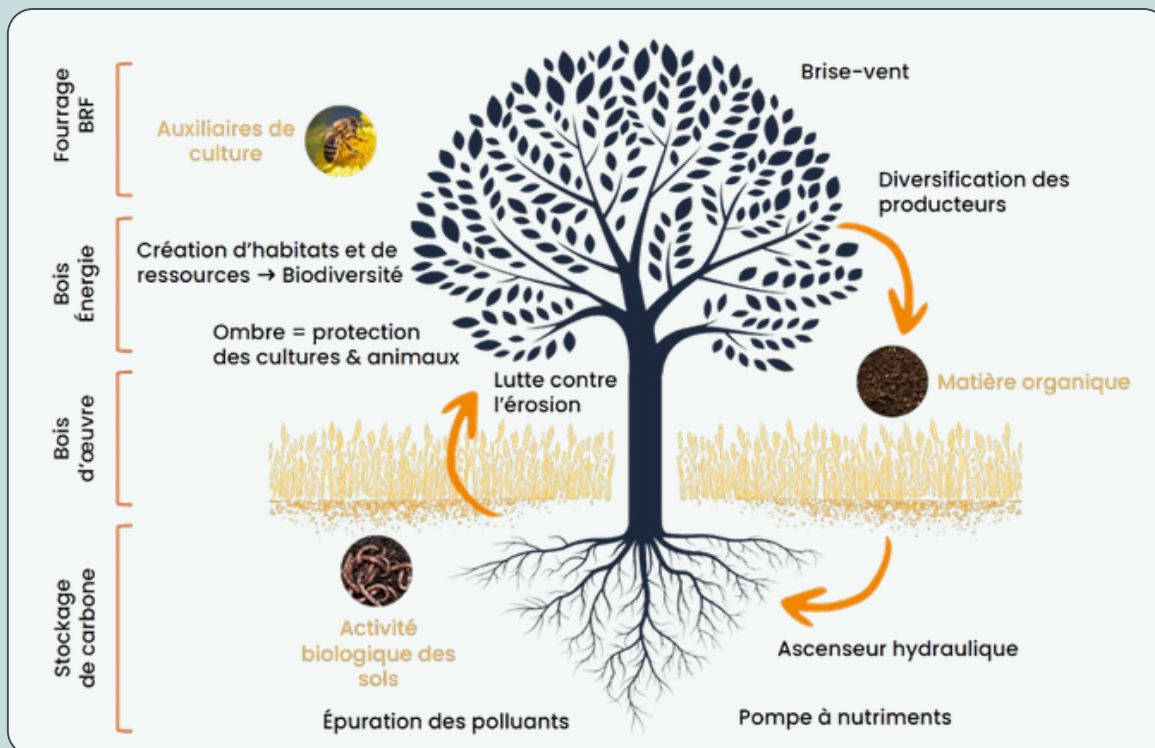
Le Paulownia possède une grande capacité d'absorption du CO<sub>2</sub> qui s'élève jusqu'à **55kg par an**, soit jusqu'à **10 fois plus que d'autres essences d'arbres**. De plus, il produit jusqu'à **4 fois plus d'oxygène** que d'autres essences classiques. Ces données ont été obtenues par mesure directe d'absorption via la prise de poids et d'émission d'oxygène par des sondes.

Ces caractéristiques sont expliquées par une photosynthèse de type C4 presque unique (3% des plantes) et une capacité de pousse impressionnante : **jusqu'à 3 mètres par an**, contre environ 0,5 mètres pour un chêne, par exemple.

De plus, Treesition propose un **modèle d'économie circulaire** qui favorise à la fois l'environnement, mais aussi **l'agriculteur et l'investisseur**. Votre investissement est rentable, et il permet de **diversifier les revenus de l'agriculteur** qui s'occupe de vos arbres.



Clairac, France





# Notre impact

*07 Nos chiffres de 2025*

*08 Nos nouveaux terrains*

*11 Impact écologique de nos arbres*

*12 Impact social*

*13 Nos plantations*

*14 Ils sont grands comment, ces arbres ?*

# Nos chiffres 2025

En 2024-2025, Treesition a consolidé son implantation sur l'ensemble du territoire français avec des terrains soigneusement sélectionnés pour accueillir nos plantations de paulownias.

Grâce à nos partenaires agricoles engagés, nous avons pu assurer un suivi rigoureux et un développement homogène des parcelles.

## 3 nouveaux terrains plantés

Puylaroque, Razimet, Saint-Perdoux

## 11 500 arbres plantés en 2025

## 18 551 arbres plantés au total

depuis 2022

## 1 034 tonnes de CO<sub>2</sub>

compensés en une année grâce à nos arbres soit l'équivalent de la consommation annuelle d'environ 65 à 70 foyers européen.

(sources : European Environment Agency et la Banque mondiale)



# Nos terrains de 2025

## SAINT-PERDOUX (SPE) 24

### 2 382 arbres plantés cette année

Variété : Clone In Vitro 112

### Croissance

Plantation récente (septembre 2025), mesures à venir

### Sol

Limon argileux calcaire

### Irrigation & fertilisation

- Cuve 6 500 L → 35 L/arbre
- Engrais Bio3G 200 g/arbre (477 kg total)
- Tests Fertiline sur 180 arbres

### Travaux réalisés

- Deux passages vibroculteur
- Épandage d'engrais
- Deux arrosages supplémentaires

### Santé & suivi

Aucune maladie, état général très bon



# Nos terrains de 2025

## PUYLAROCQUE (PUY) 82

### 5234 arbres plantés cette année

Variété : Phoenix One

### Croissance

Hauteur moyenne 1,10 m

### Sol

Argilo-calcaire profond et homogène

### Irrigation & fertilisation

- Système GAG enterré + gaine surface
- Pompe 15 m<sup>3</sup>/h, eau 3 000 450 L → 567 L/arbre
- 400 kg fertilisant soluble → 75,7 g/arbre

### Travaux réalisés

- Installation fertigation + container d'irrigation
- Arrachage mauvaises herbes
- Mise en eau du GAG
- Entretien du système

### Santé & suivi

Propre et saine



# Nos terrains de 2025

## RAZIMET (RAZ) 47

### 1215 Arbres plantés cette année

Variété : Clone In Vitro 112

### Croissance

Plantation en octobre 2025, mesures à venir

### Sol

Limono-sableux avec zones argileuses, 3 drains installés

### Irrigation & fertilisation

- GAG enterré en cours d'installation
- Engrais de départ 90 g/arbre

### Travaux réalisés

- Installation irrigation
- Clôture pour protection chevreuils

### Santé & suivi

Jeunes plants en bon état, aucun problème à ce jour



# Impact écologique en 2025



## 173 g d'intrants par arbre

Les intrants permettent de fertiliser le sol et favoriser la croissance du jeune arbre. Ils sont administrés par **fertirrigation**, c'est-à-dire qu'ils sont mélangés à l'eau de l'irrigation goutte-à-goutte pour optimiser l'efficacité de l'intrant.



## 1% de mortalité\*

Sur l'ensemble de nos plantations depuis 2022, les parcelles standards affichent une mortalité moyenne d'environ 1%, un taux pleinement dans la norme et qui témoigne de la robustesse de notre modèle.

Deux secteurs à clairac "A3 et A4" présentent des taux plus élevés en raison de conditions spécifiques observées sur place (taux d'argile localement élevé et résurgence d'une source d'eau naturelle), ce qui porte la mortalité globale de ces secteurs à 3%. Ces écarts sont suivis de près par nos ingénieurs agronomes afin d'ajuster les pratiques culturales lorsque nécessaire.



## 301L d'eau par arbre

A titre de comparaison, **une douche de 10 minutes** consomme entre **80 et 100L d'eau**, et un pommier consomme plus de 1 000L d'eau par an. De plus, un Paulownia n'a besoin d'être irrigué que les **deux premières années de culture**, car son système racinaire devient ensuite assez développé pour être autonome le reste de sa vie. Sachant qu'une souche de Paulownia repousse ensuite jusqu'à 6 coupes, ce système est viable très longtemps.

Des tests ont également été réalisés avec une machine de plantation spécifique au Paulownia et avec un système d'irrigation enterré, permettant de réduire encore davantage la consommation d'eau et de faciliter le travail en surface.



\*Uniquement 95 % des arbres plantés sont vendus, le reste forme le stock tampon, assumé par Treemotion pour limiter les risques liés à la mortalité.

# Impact social en 2025



## Pour nos partenaires agricoles

Chaque plantation génère un revenu médian basé sur le bail de fermage, doublé chaque année, ainsi qu'une prime finale variable entre 3 à 10% de la valeur des arbres en fonction de leur contrats (supervision ou gestion). Ce système garantit un bénéfice durable tout en valorisant le travail et l'entretien des plantations.



## Localement

Nos plantations contribuent également à l'économie locale en générant des emplois pour les communautés environnantes. Entre entretien des parcelles, irrigation et travaux, ces activités offrent des opportunités de travail régulières et durables pour les habitants.



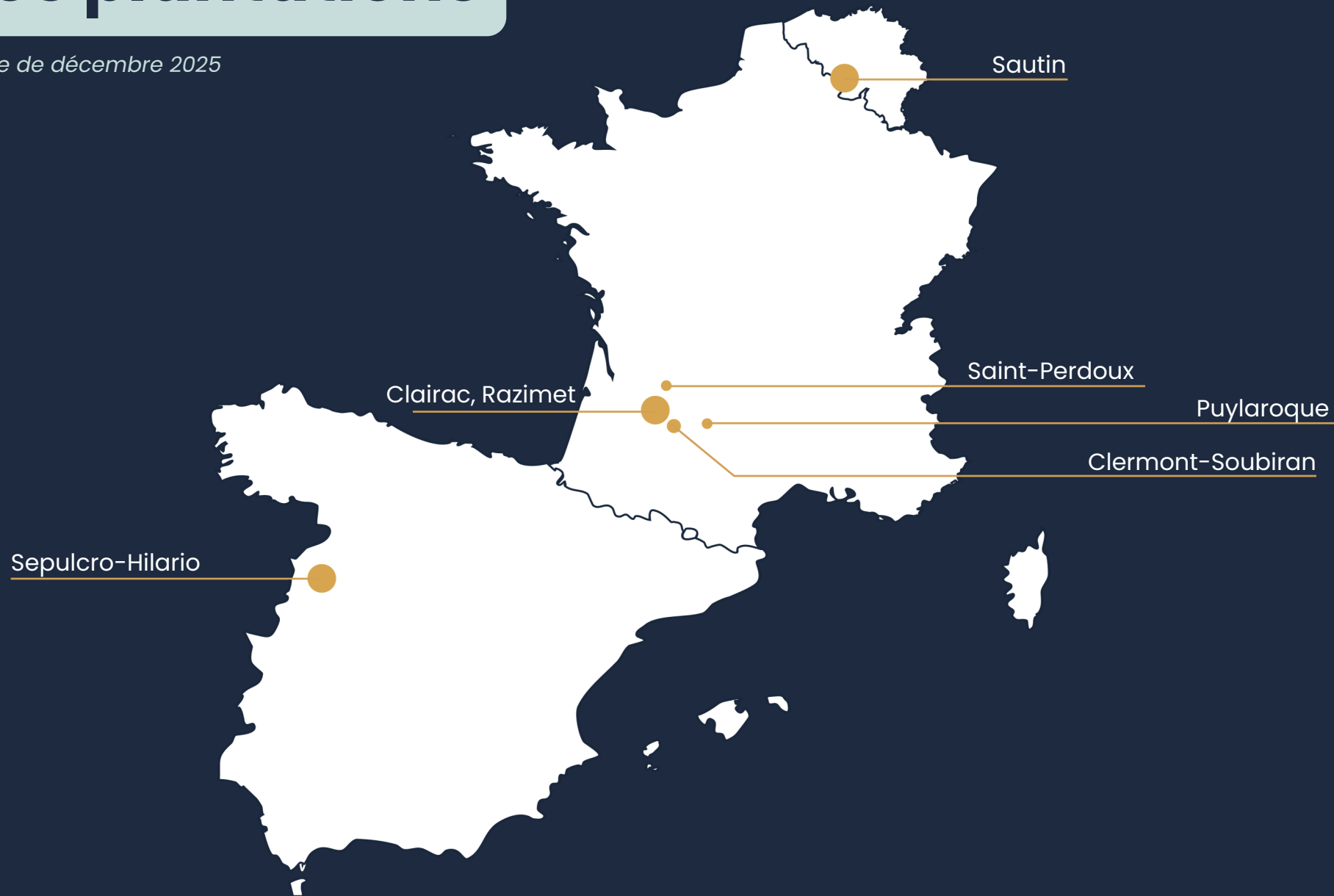
## Sécurité et fiabilité\*

Depuis le lancement de nos plantations, aucun sinistre assuré n'a été enregistré, témoignant de la robustesse de nos arbres et de la fiabilité de notre système de gestion.

\*Aucun sinistre déclaré auprès de notre assurance à ce jour.

# Nos plantations

à date de décembre 2025



# Ils sont **grands comment,** ces arbres ?

Nos dernières mesures montrent que, cette année, la hauteur et la largeur moyenne de nos arbres pour chaque terrain en fonction des secteurs est de :

## Clairac

Secteur	Année de plantation	Hauteur moyenne (cm)	Diamètre moyen (cm)	Notes
B1	2023	525	7,8	Première phase de plantation
A1-A2	2023	360	6,1	Première extension
B2	2024	160	2,5	2eme campagne de plantation
A3-A5	2024-2025	90	2,3	Présence d'une résurgence d'eau



Clairac, France

# Ils sont **grands comment,** ces arbres ?

## Saint Perdoux, Razimet

Secteur	Année de plantation	Hauteur moyenne (cm)	Circonférence / Diamètre (cm)	Notes
SPE	2025	-	-	Encore très jeunes Données en attente
RAZ	2025	-	-	Encore très jeunes Données en attente

## Sautin

Secteur	Année de plantation	Hauteur moyenne (cm)	Circonférence / Diamètre (cm)	Notes
SAU A	2023	286	14	Mixte de variété
SAU B	2023	216	9	Terrain expérimental.



Sautin, Belgique

# Ils sont **grands comment,** ces arbres ?

## Puylaroque

Secteur	Année de plantation	Hauteur moyenne (cm)	Circonférence / Diamètre (cm)	Notes
PUY	2025	110	–	Coupe technique 2026

## Sepulcro Hilario

Secteur	Année de plantation	Hauteur moyenne (cm)	Circonférence / Diamètre (cm)	Notes
SEH A	2024	99	–	Nouvelle prise de circonférence en cours
SEH B	2024	99	–	Nouvelle prise de circonférence en cours



Puylaroque, France

# Clairac le suivi de croissance

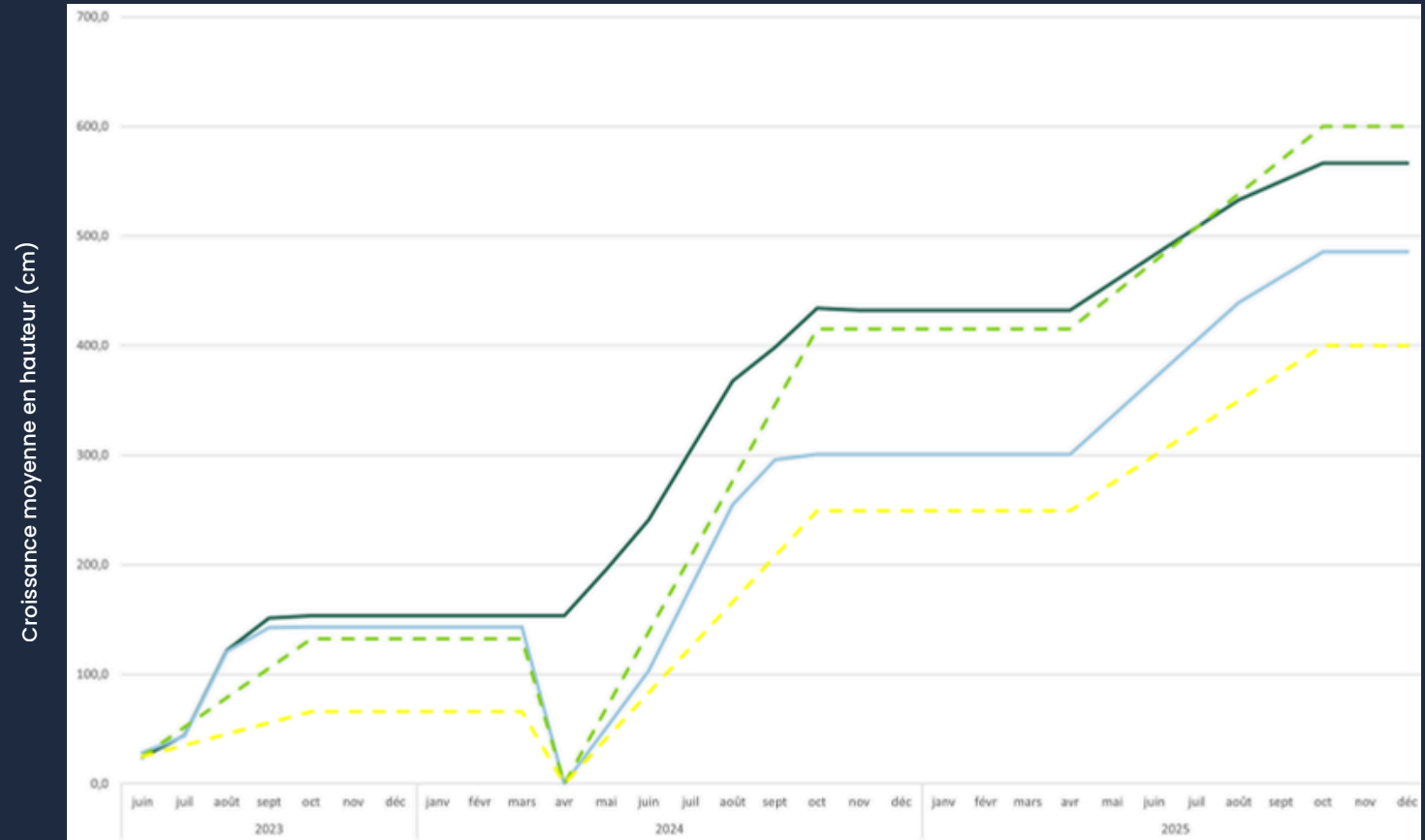
Nos ingénieurs mesurent régulièrement la hauteur et le diamètre moyen des arbres et comparent ces données à nos modèles internes :

- Scénario défavorable : croissance minimale attendue
- Scénario favorable : croissance optimale
- Croissance réelle 2025 : valeurs mesurées sur le terrain

Chaque parcelle est composée de plusieurs secteurs plantés à des dates différentes, ce qui peut entraîner des variations locales. Les graphiques ci-dessous présentent la croissance moyenne par parcelle, accompagnée de la plage de variation observée sur les différents secteurs, afin de refléter fidèlement la diversité de nos plantations.

Voici ainsi quelques exemples de nos simulations et les résultats sur Clairac.

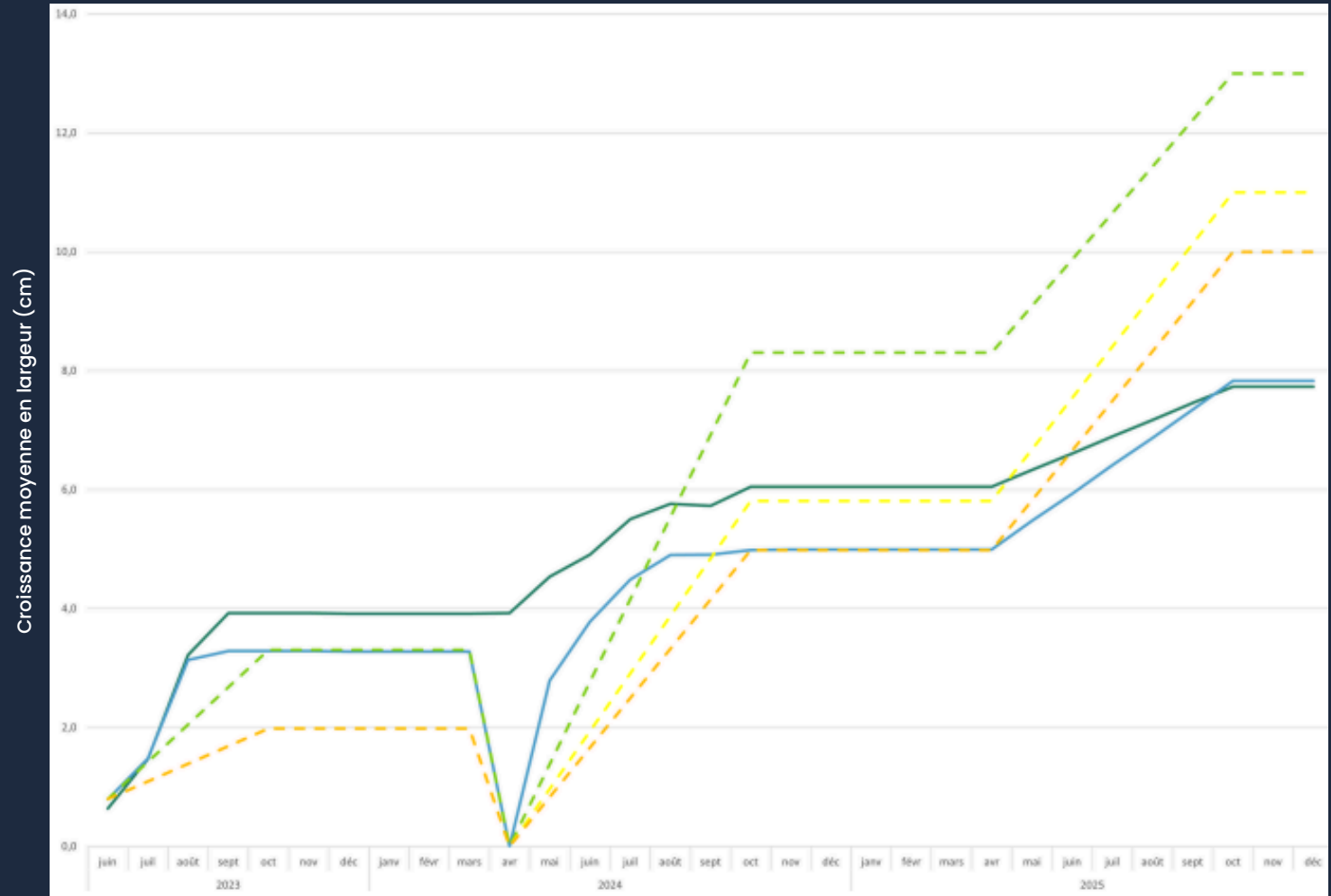
Schéma de l'évolution de la croissance en hauteur par rapport aux valeurs attendues (scénarios favorable, médian et défavorable) pour CLA\_B1 en 2025



- Hauteur moyenne (coupe oblique)
- Hauteur moyenne (coupe technique)
- - - Hauteur simulée (scénario médian / défavorable)
- - - Hauteur simulée (scénario favorable)

# Clairac le suivi de croissance

Schéma de l'évolution de la croissance en largeur par rapport aux valeurs attendues (scénarios favorable, médian et défavorable) pour CLA\_B1 en 2025



— Largeur moyenne (coupe oblique)  
— Largeur moyenne (coupe technique)

--- Largeur simulée (scénario favorable)  
--- Largeur simulée (scénario médian)  
--- Largeur simulée (scénario défavorable)

# Sepulcro Hilario

## le suivi de croissance

Évolution de la croissance des arbres par rapport aux valeurs attendues (scénarios favorable, médian et défavorable) pour Sepulcro Hilario planté en 2024 et coupe technique en 2025 (cm)



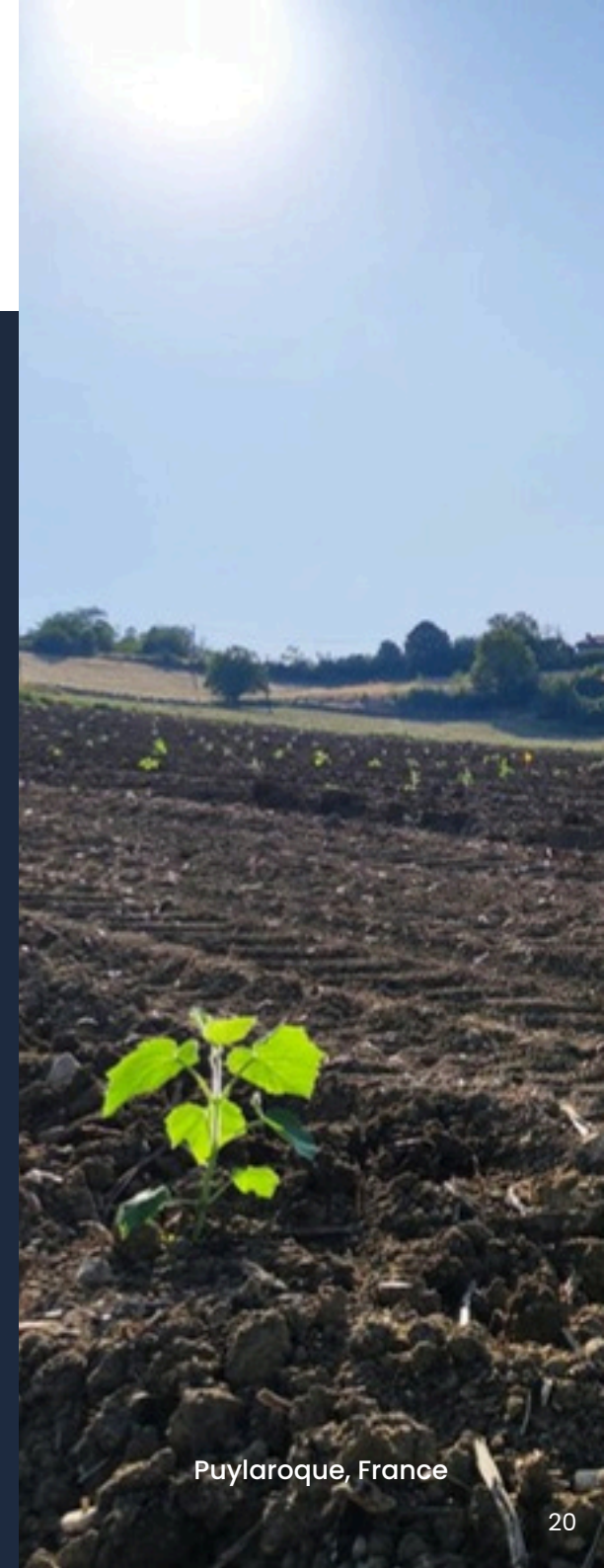
# Puylaroque

## le suivi de croissance

Évolution de la croissance des arbres par rapport aux valeurs attendues (scénarios favorable, médian et défavorable) pour Puylaroque 2025 (cm)



— Taille moyenne mesurée    - - - Taille simulée (scénario médian / défavorable)    - - - Taille simulée (scénario favorable)



Puylaroque, France



# Nouveautés 2025

**22** *Une année riche en évolution !*

**24** *Nos partenaires*

**25** *Reconnaisances et distinctions*

**26** *Rapport d'activité et de gestion AMF  
2025*

# Une année riche en évolution !



## Nouveaux membres de l'équipes

Cette année, Treesion a renforcé son équipe avec l'arrivée de nouveaux talents, venus soutenir la croissance et le développement de nos projets.

- Dimitri, notre Responsable R&D, apporte son savoir-faire scientifique et pratique, supervisant les plantations, diversifiant les essences et développant des méthodes agroforestières innovantes.
- Rémi, notre nouvel technicien agricole, contribue directement sur le terrain, assurant la plantation, l'entretien et le suivi des parcelles avec expertise et rigueur.
- Yoann, en tant que community manager, joue un rôle clé pour maintenir le lien avec nos investisseurs, partager nos avancées et valoriser nos initiatives écologiques.
- Enfin, Pauline nous a rejoints en tant qu'alternante en communication, apportant sa créativité et son énergie pour gérer nos réseaux sociaux, créer du contenu engageant et suivre nos campagnes marketing.

Ensemble, ces talents viennent compléter notre équipe, renforcer nos capacités opérationnelles et soutenir notre mission : combiner investissement vert et impact environnemental positif.



## Une année pleine d'événements et d'expériences

Nous avons organisé notre toute première journée portes ouvertes, un succès retentissant qui a permis à nos partenaires et investisseurs de découvrir nos plantations et nos méthodes en direct. Plusieurs membres de l'équipe ont également eu l'opportunité de voyager chez nos partenaires agricoles pour se former, partager des bonnes pratiques et développer leurs compétences sur le terrain. Ces moments d'échange et de formation renforcent la cohésion de l'équipe et leur expertise, tout en consolidant nos relations avec les agriculteurs partenaires et en permettant à Treesion de continuer à innover et à optimiser ses projets agroforestiers.

# Une année riche en évolution !



## Conseillers en Gestion de Patrimoine (CGP)

Cette reconnaissance renforce la crédibilité de nos offres et confirme l'intérêt croissant pour les placements agroforestiers à impact.

Grâce à cette nouvelle collaboration, davantage d'investisseurs ont désormais accès à une solution transparente, durable et alignée sur leurs objectifs patrimoniaux.



## Treesition a renforcé son réseau de partenaires agricoles

véritables alliés sur le terrain pour garantir le succès de nos plantations. Parmi eux, Charles Caira et Michelle Mothes apportent leur savoir-faire et leur expérience locale pour assurer la gestion et l'entretien des parcelles, optimiser la croissance des arbres et appliquer des pratiques durables. Leur expertise contribue à maximiser l'impact écologique de chaque plantation, tout en soutenant la mission de Treesition : proposer des investissements verts alliant rentabilité et respect de l'environnement.

# Nos nouveaux partenaires



Une société spécialisée dans la fabrication de composants pour l'horlogerie et la joaillerie de haute gamme



Agence de communication omnicanale



Cabinet spécialisé dans les conseils en gestion de patrimoine



Entreprise de transport et logistique



Spécialistes en conseil d'entreprise, fiscalité, gestion, marketing, comptabilité et accompagne les sociétés



Solution SaaS de covoiturage domicile-travail pour entreprises



Réservation de jets privés d'affaires, qui intègre la durabilité et la transparence au cœur de son offre



Incubateur - pépinière d'entreprises situé à la Technopole d'Agen



Groupe français leader dans les services RH aux entreprises et aux indépendants



Offre des tiers-lieux hybrides combinant espaces de travail flexibles et mobilité verte



Location longue durée de véhicules électriques (trottinettes, vélos, scooters) made in France



Société de conseil financier

Devenir partenaire de Treesion

# Reconnaisances et enregistrement



## Treesion est officiellement enregistrée auprès de l'AMF

Le 8 décembre 2025 marque une étape majeure pour Treesion : notre modèle est désormais enregistré auprès de l'Autorité des Marchés Financiers (AMF) en tant qu'Intermédiaire en Biens Divers, sous le **numéro d'enregistrement D-25-02**.

Cet enregistrement confirme que Treesion respecte un cadre strict de protection des investisseurs, prévu par le Code Monétaire et Financier.

Au-delà de cette reconnaissance, cet enregistrement vient renforcer la confiance de nos partenaires, investisseurs et de l'ensemble de notre communauté. Il représente une étape majeure dans la structuration de Treesion et dans la reconnaissance de notre modèle sur le marché français.

Nous rentrons ainsi dans le club des quelques entreprises enregistrées : [Retrouvez les listes blanches de l'AMF \(Biens divers, PSAN, PSFP\) | AMF](#)

Enfin, cette avancée s'inscrit aux côtés des autres réglementations et validations qui encadrent notre activité comme B Corp et ISO.

[Voir plus de médias qui parlent de nous](#)

# Rapport d'activité et de gestion AMF 2025

## Introduction

L'exercice 2025 constitue une année de structuration pour l'activité d'intermédiation en biens divers en France opérée par ADAE France.

Au cours de cet exercice, la société a concentré ses efforts sur :

- la structuration juridique et réglementaire de son offre,
- l'obtention de son enregistrement auprès de l'Autorité des Marchés Financiers (D-25-02),
- le développement opérationnel de ses projets agroforestiers,
- la préparation du lancement commercial sur le marché français.

Dans ce contexte, l'activité commerciale en France n'a pas été déployée sur l'exercice 2025.

## Évolution des placements réalisés par les investisseurs

Au cours de l'exercice 2025, aucune commercialisation n'a été réalisée en France dans le cadre de l'activité d'intermédiation en biens divers.

En conséquence :

- aucun investissement n'a été collecté auprès d'investisseurs français,
- aucun contrat n'a été conclu sur le périmètre français,
- aucun droit ou créance n'a été constitué au bénéfice d'investisseurs français.

Cette situation s'explique par une phase préalable de structuration réglementaire ayant conduit à l'obtention de l'enregistrement auprès de l'Autorité des Marchés Financiers en fin d'année 2025.

## Évolution du secteur économique

L'activité de Treemotion s'inscrit dans le secteur de l'agroforesterie et de la filière bois, et plus spécifiquement dans le développement de cultures de Paulownia à destination de la production de bois d'œuvre et de bois énergie.

### 3.1. Analyse du marché réalisée en octobre 2025

En octobre 2025, la société a conduit une étude approfondie de la filière Paulownia en Europe, reposant sur :

- l'analyse de données issues de la littérature scientifique et technique,
- l'étude des marchés comparables (chêne, hêtre, peuplier),
- la collecte de références de prix sur le marché du bois de Paulownia,
- l'analyse des chaînes de transformation et de valorisation du bois.

Cette étude est notamment synthétisée dans le document interne « Le Paulownia, l'arbre et le bois – version 8.0 ».

### 3.2. Caractéristiques du marché du Paulownia

Le marché du Paulownia en Europe présente les caractéristiques suivantes :

- Marché émergent : Il n'existe pas encore de marché structuré avec historique long de données, ce qui implique une incertitude sur les prix futurs.
- Positionnement semi-précieux du bois : Le bois de Paulownia est utilisé en menuiserie, construction, ameublement et applications techniques, en raison de ses propriétés mécaniques et de sa légèreté.
- Demande industrielle existante :
  - bois d'œuvre (mobilier, construction),
  - bois technique (contreplaqué, panneaux),
  - bois énergie (valorisation des déchets de transformation).
- Optimisation de la ressource : L'ensemble de l'arbre est valorisé lors de la transformation (bois d'œuvre, déchets, biomasse), ce qui limite les pertes économiques.

# Rapport d'activité et de gestion AMF 2025

## Évolution du secteur économique

### 3.3. Indicateurs de valorisation du bois

L'étude réalisée en octobre 2025 met en évidence plusieurs indicateurs de marché :

- estimation moyenne du prix du bois transformé : environ 917 €/m<sup>3</sup>, basée sur des indices d'essences comparables (chêne, hêtre, peuplier)
- estimation du bois énergie : environ 116 €/m<sup>3</sup>
- valorisation moyenne d'un arbre : environ 828 €, avec une fourchette dépendant des scénarios de croissance et de qualité du bois

Ces estimations reposent sur :

- des modèles de croissance (défavorable / médian / favorable)
- des hypothèses de rendement de transformation (environ 50 % de perte matière)
- des facteurs de qualité du bois

Ces éléments comportent un degré d'incertitude et ne constituent pas une garantie de valeur future.

### 3.4. Dynamique de la filière bois

Le secteur bois présente plusieurs tendances structurelles :

- demande soutenue en matériaux biosourcés, notamment dans la construction
- recherche d'alternatives aux essences traditionnelles, dans un contexte de pression sur les ressources forestières
- développement des solutions fondées sur la nature, intégrant captation carbone et production agricole

Le Paulownia s'inscrit dans cette dynamique en permettant :

- une production rapide de bois (croissance jusqu'à 3 mètres par an)
- une rotation courte (5 à 10 ans)
- une compatibilité avec les systèmes agricoles (agroforesterie)

### 3.5. Références de marché spécifiques au Paulownia

En complément de l'analyse basée sur les indices d'essences comparables, la société a réalisé une étude spécifique du marché du bois de Paulownia, fondée sur l'analyse de références observées en Europe.

Cette analyse repose sur :

- l'étude de plusieurs centaines de références de prix de bois de Paulownia,
- la collecte de données sur différents marchés européens,
- l'observation des prix pratiqués par des distributeurs et transformateurs.

En recensant les tarifs de 720 références auprès de 32 fournisseurs en bois de Paulownia, le prix moyen au détail de revente du bois avivé a été déterminé à 2 620 €/m<sup>3</sup> en Europe. En appliquant la marge de 19 % du distributeur pour déterminer le prix de gros, la valeur du bois transformé est de 2 122 €/m<sup>3</sup> en Europe.

Sur base de 7 références européennes, le prix moyen de revente de la bille de Paulownia a été établi à 250 €/m<sup>3</sup> en Europe.

### 3.6. Limites et incertitudes

Le marché reste soumis à plusieurs limites :

- absence de profondeur historique des prix
- dépendance aux conditions de croissance (climat, sol, gestion)
- dépendance aux capacités industrielles de transformation
- variabilité de la qualité du bois produit

En conséquence, les données présentées constituent des estimations et non des garanties.

# Rapport d'activité et de gestion AMF 2025

## Éléments susceptibles d'affecter la valeur ou la rentabilité des biens

Les principaux facteurs susceptibles d'affecter la valeur ou la rentabilité des biens proposés sont les suivants :

- Risque agronomique : conditions climatiques, qualité des sols, croissance des arbres, aléas naturels,
- Risque de marché : évolution du prix du bois au moment de la coupe,
- Risque opérationnel : accès aux capacités de transformation (scieries), logistique, qualité des opérations,
- Risque de liquidité : absence ou limitation d'un marché secondaire permettant la revente des droits,
- Risque réglementaire : évolution du cadre applicable aux biens divers et aux investissements liés à l'environnement.

Sur l'exercice 2025, l'absence de commercialisation limite l'exposition directe des investisseurs à ces risques.

## Situation financière d'ADAE France

Sur l'exercice 2025 :

- aucun chiffre d'affaires n'a été généré en France au titre de l'activité d'intermédiation en biens divers,
- l'exercice est marqué par une phase d'investissement et de structuration.

Les charges constatées correspondent principalement à :

- des frais juridiques et réglementaires,
- des frais de structuration et de développement,
- des coûts opérationnels liés à la mise en place des projets agroforestiers.

La société a ainsi poursuivi une stratégie de construction à long terme en amont de la phase commerciale.

## Modalités d'exécution des contrats

Aucun contrat n'ayant été conclu avec des investisseurs français en 2025, aucune exécution contractuelle relative à des droits d'investisseurs n'est intervenue sur cet exercice. Toutefois, la société a exécuté plusieurs contrats avec des prestataires tiers dans le cadre du développement et de la gestion de ses plantations agroforestières.

### a) Partenariats agricoles

La société s'appuie sur des exploitants agricoles partenaires pour la mise à disposition et l'exploitation des terrains.

En 2025 :  
des conventions ont été mises en place avec des agriculteurs pour l'accueil des plantations notamment à Puylaroque, Saint Perdoux, Razimet et Clermont Soubiran, ces partenariats définissent les conditions d'occupation des sols, d'entretien et de suivi des parcelles, les agriculteurs partenaires participent à l'intégration des plantations dans leur activité agricole (logique agroforestière).

### b) Travaux de plantation

Les opérations de plantation ont été réalisées avec l'appui soit des exploitants agricoles partenaires en vertu de contrats de gestion conclus avec la société, soit de prestataires spécialisés en vertu de contrats de sous-traitance conclus avec la société.

Ces opérations incluent :

la préparation des sols,  
la mise en place des plants,  
le respect des densités de plantation adaptées (environ 400 à 600 arbres/ha selon les configurations),  
l'installation des dispositifs nécessaires au bon développement des arbres.

### c) Suivi agronomique et entretien

La société a mis en place un suivi technique régulier des plantations, comprenant :

le contrôle de la croissance des arbres,  
le suivi des conditions hydriques et du sol grâce à des sondes,  
les opérations d'entretien (désherbage, taille, remplacement si nécessaire) par les partenaires agricoles,  
l'adaptation des pratiques culturales en fonction des conditions locales.

# Rapport d'activité et de gestion AMF 2025

## d) Fourniture de plants et expertise technique

La société travaille avec des partenaires spécialisés pour :  
la fourniture de plants hybrides adaptés au climat européen qui sont WeGrow et Invitro,  
l'optimisation des itinéraires techniques de culture en fonction du modèle agricole et de l'environnement,  
l'amélioration continue des performances agronomiques.

## e) Organisation opérationnelle

L'exécution des contrats avec les prestataires repose sur :  
une sélection préalable des partenaires,  
une coordination centralisée par la société,  
un suivi régulier des opérations réalisées,  
des ajustements en fonction des retours terrain

## Recettes et charges liées aux biens

En l'absence de commercialisation sur l'exercice 2025 :

- aucune recette liée aux biens proposés n'a été enregistrée,
- aucune distribution n'a été réalisée.

Les charges constatées concernent principalement :

- les coûts de plantation,
- les coûts d'entretien et de suivi,
- les coûts opérationnels liés au développement des parcelles.

Aucune donnée comparative avec l'exercice précédent n'est applicable sur ce périmètre. Détails fourni après la revue par le Commissaire aux comptes

## Modalités de calcul et de distribution des revenus

Les modalités de revenus sont définies contractuellement selon les offres proposées par la société :

- Offre LiberTree : droit à une quote-part du produit réel de la vente du bois au moment de la coupe

Ces revenus dépendent notamment :

- de la croissance des arbres,
- des conditions de marché au moment de la coupe,
- des coûts de transformation et de commercialisation.

Aucun revenu n'ayant été généré en 2025, aucune distribution n'a été effectuée sur cet exercice.

## Perspectives

L'année 2026 marque le début du déploiement commercial de l'offre sur le marché français, suite à l'obtention de l'enregistrement auprès de l'Autorité des Marchés Financiers.

Les priorités de la société sont :

- le lancement commercial structuré,
- le développement du réseau de distribution,
- la poursuite des plantations,
- le renforcement des outils de suivi et de reporting.

La société entend poursuivre son développement dans une logique de croissance maîtrisée, alignée avec les exigences réglementaires et opérationnelles.

# Merci

à tous nos collaborateur(ice)s, partenaires, investisseurs.  
2025 a été une belle année pour Treesion. Merci d'avoir lu  
ce rapport annuel d'activité. Pour en savoir plus :  
[www.treesition.com](http://www.treesition.com)



[La Note d'Information](#) concernant les produits mentionné ci-dessus est disponible sur le site [www.treesition.com](http://www.treesition.com)